

Konjunkturstatistik, löner för statlig sektor, mars 2013

Salaries in The Governmental Sector, March 2013

I korta drag

Löneökningen för statlig sektor var 1,5 procent. Den preliminära genomsnittliga månadslönen för månadsavlönade inom statlig sektor var 33 010 kronor under mars 2013. Detta är en ökning med 1,5 procent sedan mars 2012.

Inom civilförvaltningen ökade lönerna med 1,7 procent och för försvaret minskade lönerna med 0,4 procent.

För kvinnor inom statlig sektor ökade lönerna med 2,1 procent medan männens löner ökade med 1,0 procent.

Förändringstalen är baserade på skillnader mellan de definitiva lönerna 2012 och de preliminära lönerna 2013.

Antal sysselsatta ökade med 1,7 procent

Antalet sysselsatta inom den statliga sektorn var 234 860 under mars 2013. Detta är jämfört med mars 2012 en ökning med 3 960 personer eller 1,7 procent. De sysselsatta var fördelade på 120 800 kvinnor och 114 060 män.

Inom civilförvaltningen var antalet sysselsatta 210 440 under mars 2013. Detta är jämfört med mars 2012 en ökning med 3 740 personer.

Inom försvaret ökade antalet anställda med 190 personer till 22 940 under samma period.



Statistiska centralbyrån
Statistics Sweden

Bo Enegren, tfn 08-545 292 40
bo.enegren@mi.se
www.mi.se

Ann-Katrin Larsson, SCB, tfn 019-17 68 80
ann-katrin.larsson@scb.se
www.scb.se

Statistiken har producerats av SCB på uppdrag av Medlingsinstitutet (MI), som ansvarar för officiell statistik inom området.

ISSN 1654-2711 Serie AM – Arbetsmarknad. Utkom den 30 maj 2013.
URN:NBN:SE:SCB-2013-AM17SM1305_pdf
Tidigare publicering: Se avsnittet Fakta om statistiken.
Utgivare av Statistiska meddelanden är Stefan Lundgren, SCB.

Innehåll

Statistiken med kommentarer	3
Löner	3
Genomsnittlig månadslön för månadsavlönade och procentuell förändring fördelad efter heltid/deltid	3
Genomsnittlig månadslön för månadsavlönade och procentuell förändring fördelad efter myndighetsgrupper	3
Sysselsättning	4
Antal sysselsatta och procentuell förändring	4
Tabeller	5
1. Statlig sektor – genomsnittlig månadslön för månadsavlönade, fördelad efter myndighet, mars 2013	5
2. Statlig sektor – definitiv genomsnittlig månadslön för månadsavlönade, inklusive retroaktiv lön, fördelad efter myndighet, mars 2012	6
3. Statlig sektor – genomsnittlig månadslön för månadsavlönade fördelad efter näringsgren, mars 2013	7
4. Statlig sektor – genomsnittlig månadslön för månadsavlönade, utveckling fr.o.m. mars 2011 t.o.m. mars 2013	8
5. Statlig sektor – antal sysselsatta fördelade efter myndighet, mars 2013	9
6. Statlig sektor – antal sysselsatta fördelade efter län, mars 2013	10
7. Statlig sektor – antal sysselsatta fördelade efter näringsgren, mars 2013	11
Fakta om statistiken	12
Inledning	12
Detta omfattar statistiken	12
Objekt och population	12
Statistiska mått	12
Variabler	13
Redovisningsgrupper	13
Så görs statistiken	13
Statistikens tillförlitlighet	13
Bortfall	13
Täckning	14
Bra att veta	14
Spridningsformer	14
Jämförbarhet över tiden	14
Primärmaterial	14
Annan statistik	14
In English	15
Summary	15
List of tables	15
List of terms	16

Statistiken med kommentarer

Löner

Löneutvecklingen mellan mars 2012 och mars 2013 var för månadsavlönade 1,5 procent. Kvinnornas löner ökade med 2,1 procent medan männens löner ökade med 1,0 procent. Den genomsnittliga månadslönen för deltidstjänstgörande i tabellen nedan är uppräknad till heltidslön.

Genomsnittlig månadslön för månadsavlönade och procentuell förändring fördelad efter heltid/deltid

	Genomsnittlig månadslön		
	Mars 2012	Mars 2013	Procent
Heltidstjänstgörande			
Kvinnor	31 360	31 990	+ 2,0
Män	34 020	34 370	+ 1,0
Totalt	32 730	33 200	+ 1,4
Deltidstjänstgörande			
Kvinnor	29 490	30 050	+ 1,9
Män	33 990	34 350	+ 1,1
Totalt	30 760	31 270	+ 1,7
Hel- och deltidstjänstgörande			
Kvinnor	31 080	31 720	+ 2,1
Män	34 010	34 370	+ 1,0
Totalt	32 520	33 010	+ 1,5

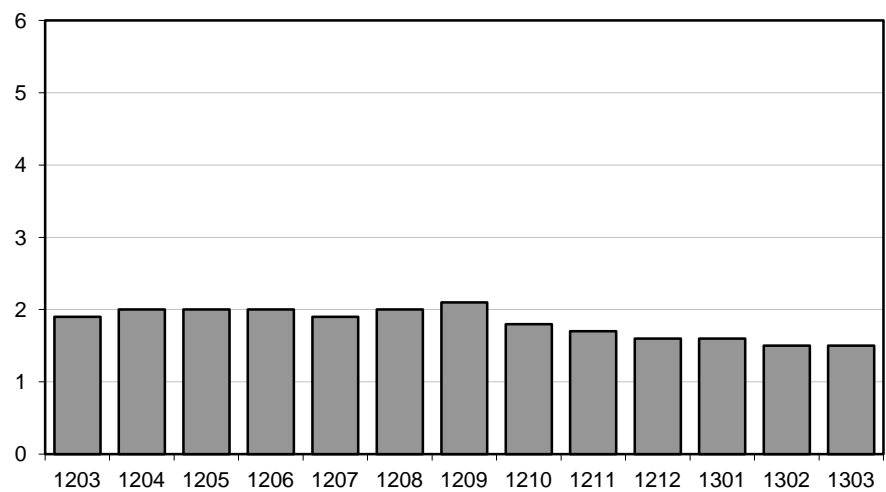
För civilförvaltningen ökade lönerna med 1,7 procent och för försvaret minskade lönerna med 0,4 procent mellan mars 2012 och mars 2013. För den statliga sektorn totalt sett var ökningen 1,5 procent.

Genomsnittlig månadslön för månadsavlönade och procentuell förändring fördelad efter myndighetsgrupper

	Genomsnittlig månadslön		
	Mars 2012	Mars 2013	Procent
Civilförvaltningen			
Kvinnor	31 040	31 690	+ 2,1
Män	34 490	34 970	+ 1,4
Totalt	32 600	33 160	+ 1,7
Försvaret			
Kvinnor	30 900	31 390	+ 1,6
Män	31 790	31 530	- 0,8
Totalt	31 620	31 500	- 0,4
Totalt			
Kvinnor	31 080	31 720	+ 2,1
Män	34 010	34 370	+ 1,0
Totalt	32 520	33 010	+ 1,5

Löneutveckling för månadsavlönade inom statlig sektor

Procent



År/Månad

Diagrammet ovan, som visar löneutvecklingen inom den statliga sektorn, baseras på preliminära löneuppgifter plus retroaktiv lön jämfört mot definitiva löneuppgifter 12 månader tidigare.

Sysselsättning

Antalet sysselsatta i den statliga sektorn ökade med 3 960 personer mellan mars 2012 och mars 2013. Civilförvaltningen ökade med 3 740 personer medan försvaret ökade med 190 personer för samma period.

Antal sysselsatta och procentuell förändring

	Antal sysselsatta		Procent
	Mars 2012	Mars 2013	
Civilförvaltningen	206 700	210 440	+ 1,8
Omräknat till heltidspersoner	180 340	184 580	+ 2,4
Försvaret	22 760	22 940	+ 0,8
Omräknat till heltidspersoner	22 230	22 380	+ 0,7
Totalt	230 900	234 860	+ 1,7
Omräknat till heltidspersoner	203 870	208 280	+ 2,2

Tabeller

1. Statlig sektor – genomsnittlig månadslön för månadsavlönade, fördelad efter myndighet, mars 2013

1. Governmental sector – average monthly salary for monthly paid, by authority, March 2013

Myndighet	Genomsnittlig månadslön, kronor							Förändring från föregående år	
	Heltidstjänstgörande			Deltids-tjänst-görande	Hel- och deltidstjänstgörande			Kronor	Procent
	Kvinnor	Män	Totalt	Totalt	Kvinnor	Män	Totalt		
TOTALT	31 993	34 366	33 203	31 265	31 715	34 365	33 005	485	1,5
HELSTATLIG VERKSAMHET	31 988	34 366	33 201	31 273	31 711	34 366	33 004	483	1,5
CIVILFÖRVALTNINGEN	31 983	35 018	33 408	31 180	31 690	34 973	33 159	557	1,7
Polisväsendet	28 528	31 834	30 584	29 242	28 424	31 828	30 484	31	0,1
Domstolsväsendet	32 554	41 749	35 343	30 361	32 248	41 571	34 899	702	2,1
Kriminalvården	27 103	27 266	27 195	27 264	27 093	27 286	27 199	695	2,6
Migrationsverket	29 703	31 574	30 419	28 804	29 587	31 532	30 305	-296	-1,0 ¹
Försäkringskassan	28 395	31 969	29 306	26 637	28 103	31 878	28 987	762	2,7
Länsstyrelserna	31 731	33 288	32 379	30 284	31 395	33 026	32 033	732	2,3
Skatteverket	31 013	34 809	32 436	30 438	30 741	34 813	32 163	750	2,4
Kronofogdemyndigheten	28 731	31 641	29 746	29 266	28 690	31 700	29 700	511	1,8
Tullverket	32 126	32 835	32 523	30 717	31 857	32 728	32 324	656	2,1
Universitet och högskolor	33 287	37 213	35 238	32 683	32 893	37 082	34 886	560	1,6
Lantbruksuniversitetet	32 360	36 160	34 245	32 769	32 192	36 169	34 060	1 132	3,4
Skogsstyrelsen	30 820	32 193	31 740	29 597	30 684	32 063	31 587	751	2,4
Trafikverket	36 667	39 217	38 354	36 452	36 513	39 193	38 240	1 283	3,5
Arbetsförmedlingen	30 270	31 608	30 759	29 332	30 084	31 582	30 596	430	1,4
Övriga myndigheter	35 677	38 546	36 896	32 543	35 081	38 308	36 385	720	2,0
FÖRSVARET	31 319	31 468	31 440	33 456	31 390	31 526	31 499	-118	-0,4
ÖVR STATLIGT LÖNE-REGLERAD VERKSAMHET	35 061	33 970	34 608	28 572	33 529	33 277	33 428	1 288	4,0

Förändringssiffrorna är baserade på skillnader mellan de definitiva lönerna 2012 och de preliminära lönerna 2013.

1) Förändringssiffran är påverkad av strukturella förändringar.

The percentage changes are based on differences between the definitive salaries in 2012 and the preliminary salaries in 2013.

1) The percentage change is affected by structural changes.

2. Statlig sektor – definitiv genomsnittlig månadslön för månadsavlönade, inklusive retroaktiv lön, fördelad efter myndighet, mars 2012

2. Governmental sector – definitive average monthly salary for monthly paid, including retroactive salary, by authority, March 2012

Myndighet	Genomsnittlig månadslön, kronor							Förändring från föregående år	
	Heltidstjänstgörande			Deltids-tjänst-görande Totalt	Hel- och deltidstjänstgörande			Kronor	Procent
	Kvinnor	Män	Totalt		Kvinnor	Män	Totalt		
TOTALT	31 355	34 016	32 731	30 756	31 075	34 014	32 520	595	1,9
HELSTATLIG VERKSAMHET	31 352	34 017	32 730	30 763	31 073	34 016	32 521	595	1,9
CIVILFÖRVALTNINGEN	31 340	34 537	32 862	30 628	31 044	34 487	32 602	717	2,2
Polisväsendet	28 394	31 825	30 559	29 124	28 293	31 817	30 453	982	3,3
Domstolsväsendet	31 937	40 808	34 675	29 419	31 578	40 627	34 197	442	1,3
Kriminalvården	26 352	26 591	26 487	26 788	26 368	26 616	26 504	524	2,0
Migrationsverket	30 041	31 873	30 763	28 767	29 872	31 794	30 601	909	3,1
Försäkringskassan	27 611	31 327	28 543	25 943	27 331	31 216	28 225	620	2,2
Länsstyrelserna	30 862	32 624	31 609	29 786	30 588	32 366	31 301	865	2,8
Skatteverket	30 181	34 270	31 730	29 773	29 852	34 332	31 413	545	1,8
Kronofogdemyndigheten	28 177	31 246	29 251	28 592	28 105	31 345	29 189	514	1,8
Tullverket	31 449	32 119	31 827	30 404	31 240	32 036	31 668	495	1,6
Universitet och högskolor	32 634	36 764	34 693	32 126	32 252	36 610	34 326	679	2,0
Lantbruksuniversitetet	31 418	34 880	33 171	31 288	31 147	34 907	32 928	631	2,0
Skogsstyrelsen	30 197	31 483	31 076	27 881	29 872	31 319	30 836	631	2,1
Trafikverket	35 227	38 005	37 070	35 125	35 096	37 972	36 957	180	0,5
Arbetsförmedlingen	29 839	31 205	30 350	28 802	29 625	31 173	30 166	304	1,0
Övriga myndigheter	34 889	37 891	36 189	31 979	34 286	37 644	35 665	1 007	2,9
FÖRSVARET	30 813	31 696	31 530	34 520	30 898	31 792	31 617	-374	-1,2
ÖVR STATLIGT LÖNE-REGLERAD VERKSAMHET	33 258	32 939	33 126	27 851	31 902	32 507	32 140	391	1,2

Förändringssiffrorna är baserade på skillnader mellan de definitiva lönerna 2011 och de definitiva lönerna 2012.

The percentage changes are based on differences between the definitive salaries in 2011 and the definitive salaries in 2012.

3. Statlig sektor – genomsnittlig månadslön för månadsavlönade fördelad efter näringsgren, mars 2013

3. Governmental sector – average monthly salary for monthly paid by industry sector, March 2013

Näringsgren/SNI 2007	Genomsnittlig månadslön, kronor							Förändring från föregående år	
	Heltidstjänstgörande			Deltids-tjänstgörande Totalt	Hel- och deltidstjänstgörande			Kronor	Procent
	Kvinnor	Män	Totalt		Kvinnor	Män	Totalt		
TOTALT	31 993	34 366	33 203	31 265	31 715	34 365	33 005	485	1,5
K Finans- och försäkringsverksamhet	31 549	33 913	32 490	29 849	31 168	33 872	32 172	1 119	3,6
L Fastighetsverksamhet	35 373	34 408	34 672	32 268	35 010	34 349	34 542	417	1,2
M Juridik, ekonomi, vetenskap och teknik	35 247	39 776	37 804	34 454	34 482	39 814	37 349	525	1,4
N Uthyrning, fastighetservice m.m.	30 270	31 608	30 759	29 332	30 084	31 582	30 596	430	1,4
O Offentlig förvaltning och försvar;									
obl. socialförsäkring	31 667	33 565	32 670	30 802	31 429	33 574	32 513	435	1,4
84.1 Offentlig förvaltning	34 063	37 359	35 526	32 515	33 695	37 270	35 202	622	1,8
84.2 Offentliga tjänster	30 068	31 665	31 095	30 004	29 955	31 675	31 032	165	0,5
84.3 Obligatorisk socialförsäkring	28 475	32 355	29 482	26 598	28 160	32 261	29 135	778	2,7
P Utbildning	33 175	37 109	35 110	32 540	32 782	36 978	34 754	614	1,8
85.2 Grundskoleutbildning	31 011	32 176	31 315	27 539	30 319	31 358	30 571	1 065	3,6
85.4 Eftergymnasial utbildning	33 236	37 159	35 182	32 687	32 855	37 037	34 840	599	1,7
Q Vård och omsorg	29 886	29 004	29 421	27 708	29 432	28 835	29 128	943	3,3
R Kultur, nöje och fritid	32 152	32 880	32 496	28 393	31 466	32 491	31 925	783	2,5

Förändringssiffrorna är baserade på skillnader mellan de definitiva lönerna 2012 och de preliminära lönerna 2013.

The percentage changes are based on differences between the definitive salaries in 2012 and the preliminary salaries in 2013.

4. Statlig sektor – genomsnittlig månadslön för månadsavlönade, utveckling fr.o.m. mars 2011 t.o.m. mars 2013

4. Governmental sector – average monthly salary for monthly paid, from March 2011 to March 2013

Mätmånad	Genomsnittlig månadslön, kronor			Förändring från föregående år, procent		
	preliminär	preliminär+retro	definitiv	preliminär mot preliminär	preliminär+retro mot definitiv	definitiv mot definitiv
mar-11	31 260	–	31 930	1,0	–	1,9
apr-11	31 330	–	31 940	0,9	–	1,8
maj-11	31 470	–	31 970	0,7	–	1,8
jun-11	31 510	–	31 840	0,9	–	1,6
jul-11	31 450	–	31 710	1,4	–	2,0
aug-11	31 370	–	31 620	1,4	–	2,0
sep-11	31 550	–	31 790	1,4	–	2,0
okt-11	31 750	–	32 440	1,8	–	2,4
nov-11	31 870	–	32 470	2,0	–	2,2
dec-11	32 030	–	32 500	2,4	–	2,2
jan-12	32 140	–	32 580	2,6	–	1,9
feb-12	32 230	–	32 570	2,9	–	1,8
mar-12	32 260	–	32 520	3,2	–	1,9
apr-12	32 400	32 580	–	3,4	2,0	–
maj-12	32 510	32 620	–	3,3	2,0	–
jun-12	32 400	32 480	–	2,8	2,0	–
jul-12	32 210	32 300	–	2,4	1,9	–
aug-12	32 160	32 250	–	2,5	2,0	–
sep-12	32 380	32 460	–	2,6	2,1	–
okt-12	32 520	33 020	–	2,4	1,8	–
nov-12	32 570	33 030	–	2,2	1,7	–
dec-12	32 710	33 030	–	2,1	1,6	–
jan-13	32 890	33 110	–	2,3	1,6	–
feb-13	32 940	33 040	–	2,2	1,5	–
mar-13	33 010	33 010	–	2,3	1,5	–

5. Statlig sektor – antal sysselsatta fördelade efter myndighet, mars 2013

5. Governmental sector – number of employees by authority, March 2013

Myndighet	Antal					Förändring från föregående år	Heltidspersoner	
	Samtliga	Heltids-tjänstgörande		Deltids-tjänstgörande			Antal	Därav kvinnor, procent
		Kvinnor	Män	Kvinnor	Män			
TOTALT	234 861	89 549	93 435	31 248	20 629	3 959	208 280	51,1
HELSTATLIG VERKSAMHET	234 440	89 410	93 339	31 135	20 556	3 941	207 962	51,1
CIVILFÖRVALTNINGEN	210 444	84 776	75 417	30 582	19 669	3 744	184 575	54,9
Justitiedepartementet	52 539	20 126	23 737	4 455	4 221	1 126	48 018	47,5
Polisväsendet	29 273	9 106	15 032	2 200	2 935	462	26 356	39,4
Domstolsväsendet	6 247	3 713	1 680	696	158	31	5 982	70,4
Kriminalvården	9 884	3 559	4 632	894	799	-14	8 931	44,9
Migrationsverket	3 778	2 050	1 266	329	133	546	3 606	63,0
Utrikesdepartementet	2 164	1 083	658	359	64	-6	1 932	64,0
Försvarsdepartementet	178	75	76	13	14	36	163	50,3
Socialdepartementet	29 623	14 959	8 239	4 491	1 934	873	27 179	66,1
Försäkringskassan	12 633	7 802	2 672	1 883	276	259	11 988	76,4
Länsstyrelserna	5 058	2 294	1 656	794	314	134	4 741	60,5
Finansdepartementet	17 980	8 791	6 104	2 360	725	146	17 154	61,5
Skatteverket	10 317	5 309	3 205	1 449	354	88	9 879	64,9
Kronofogdemyndigheten	2 150	1 208	660	213	69	88	2 073	65,9
Tullverket	2 045	761	974	200	110	-31	1 956	46,3
Utbildningsdepartementet	70 555	23 355	22 257	14 336	10 607	225	55 440	53,0
Universitet och högskolor	66 365	21 174	21 128	13 664	10 399	276	51 582	51,9
Landsbygdsdepartementet	7 370	3 035	2 611	1 146	578	-91	6 522	56,2
Lantbruksuniversitetet	3 613	1 266	1 273	656	418	-103	2 991	52,3
Skogsstyrelsen	885	259	531	51	44	16	853	34,2
Miljödepartementet	2 095	908	860	201	126	7	1 985	52,9
Näringsdepartementet	11 386	4 192	5 731	851	612	262	10 869	44,2
Trafikverket	6 500	1 919	3 804	375	402	82	6 185	35,1
Kulturdepartementet	2 984	1 112	944	613	315	31	2 453	56,4
Arbetsmarknadsdepartementet	13 570	7 140	4 200	1 757	473	1 135	12 861	65,1
Arbetsförmedlingen	12 490	6 595	3 827	1 663	405	1 118	11 840	65,6
FÖRSVARET	22 944	4 117	17 527	453	847	185	22 379	19,7
RIKSDAGENS VERK	1 052	517	395	100	40	12	1 008	58,4
ÖVR STATLIGT LÖNEREGLERAD VERKSAMHET	421	139	96	113	73	18	318	59,7

6. Statlig sektor – antal sysselsatta fördelade efter län, mars 2013

6. Governmental sector – number of employees by county, March 2013

Län	Antal					Förändring från föregående år	Heltidspersoner	
	Samtliga	Heltids- tjänstgörande		Deltids- tjänstgörande			Antal	Därav kvinnor, procent
		Kvinnor	Män	Kvinnor	Män			
TOTALT	234 861	89 549	93 435	31 248	20 629	3 959	208 280	51,1
Stockholm	69 834	28 181	27 427	8 634	5 592	1 370	62 352	52,3
Uppsala	16 094	5 532	6 158	2 595	1 809	332	13 660	49,8
Södermanland	4 096	1 657	1 551	540	348	25	3 656	53,7
Östergötland	12 284	4 425	5 168	1 666	1 025	42	11 038	49,2
Jönköping	5 696	2 338	2 232	699	427	157	5 211	53,7
Kronoberg	3 352	1 126	1 080	661	485	139	2 691	53,9
Kalmar	3 432	1 408	1 302	425	297	161	3 101	54,3
Gotland	1 617	700	637	164	116	16	1 504	53,9
Blekinge	4 755	1 325	2 834	335	261	-82	4 501	34,6
Skåne	26 830	9 579	10 221	4 172	2 858	344	23 026	50,9
Halland	3 984	1 251	1 843	610	280	24	3 550	45,1
Västra Götaland	30 333	11 353	12 235	4 174	2 571	544	27 060	50,7
Värmland	4 564	1 836	1 735	602	391	-90	4 105	53,3
Örebro	7 093	2 942	2 512	974	665	137	6 235	55,6
Västmanland	3 836	1 566	1 559	437	274	40	3 519	52,3
Dalarna	4 891	1 946	1 847	616	482	36	4 353	53,2
Gävleborg	5 151	2 171	1 912	631	437	161	4 661	55,0
Västernorrland	6 470	2 814	2 555	745	356	-37	6 021	55,0
Jämtland	3 153	1 490	1 117	359	187	14	2 935	58,7
Västerbotten	8 867	3 149	3 167	1 433	1 118	260	7 362	51,4
Norrbottnen	8 529	2 760	4 343	776	650	366	7 739	40,8

7. Statlig sektor – antal sysselsatta fördelade efter näringsgren, mars 2013

7. Governmental sector – number of employees by industry sector, March 2013

Näringsgren/SNI 2007	Antal					Förändring från föregående år ¹	Heltidspersoner	
	Samtliga	Heltids-tjänstgörande		Deltids-tjänstgörande			Antal	Därav kvinnor, procent
		Kvinnor	Män	Kvinnor	Män			
TOTALT	234 861	89 549	93 435	31 248	20 629	3 959	208 280	51,1
K Finans- och försäkringsverksamhet	878	449	293	111	25	-83	843	63,2
L Fastighetsverksamhet	1 046	254	677	60	55	-15	994	29,3
M Juridik, ekonomi, vetenskap och teknik	4 019	1 553	1 633	511	322	42	3 721	50,9
N Uthyrning, fastighetservice m.m.	12 490	6 595	3 827	1 663	405	1 118	11 840	65,6
O Offentlig förvaltning och försvar;								
obl. socialförsäkring	137 794	55 262	62 067	12 808	7 657	2 513	129 332	49,3
84.1 Offentlig förvaltning	55 035	25 496	20 499	6 361	2 679	1 610	51 988	57,5
84.2 Offentliga tjänster	69 140	21 403	38 633	4 413	4 691	656	64 409	37,4
84.3 Obligatorisk socialförsäkring	13 619	8 363	2 935	2 034	287	247	12 935	76,1
P Utbildning	71 106	23 075	22 554	14 597	10 880	104	55 580	52,5
85.2 Grundskoleutbildning	1 168	627	218	268	55	-72	1 057	76,1
85.4 Eftergymnasial utbildning	69 938	22 448	22 336	14 329	10 825	176	54 523	52,0
Q Vård och omsorg	4 282	1 176	1 326	825	955	230	3 292	47,8
R Kultur, nöje och fritid	3 174	1 149	1 036	665	324	53	2 613	55,4

1) Näringsgrensändringar kan påverka siffrorna.

1) Changes of industry sector may affect the figures.

Fakta om statistiken

Inledning

Detta Statistiska meddelande (SM) ingår i den löpande konjunkturlöne-statistiken och avser löner och sysselsättning inom statlig sektor. Statistiken har producerats av Statistiska centralbyrån (SCB), på uppdrag av Medlingsinstitutet (MI), som från och med 2001 ansvarar för officiell statistik inom området. Syftet med undersökningen är att månatligen belysa löner och sysselsättning inom statlig sektor i termer av nivå och utveckling. SCB har sedan 1976 utfört en undersökning i varje kvartals mittmånad av sysselsättningen inom den statliga sektorn. Efter ett betänkande från 1987 års lönekommitté har SCB fått regeringens uppdrag att tillsammans med Konjunkturinstitutet (KI) utforma en kortperiodisk lönestatistik. Från och med februari 1991 utökades därför undersökningen till att även omfatta de anställdas löner. Det främsta syftet med den utökade undersökningen är att ge underlag för konjunkturbedömningar och för analys av kostnadsutvecklingen inom den statliga sektorn. Undersökningen är en totalundersökning och är från och med januari 2000 månatlig. Detta SM innehåller uppgifter för mars 2013.

Detta omfattar statistiken

Objekt och population

Populationen består av sysselsatta inom statlig förvaltning, sysselsatta vid institutioner hänförliga till statlig sektor samt sysselsatta vid socialförsäkringsfonder. Undersökningspopulationen delas upp i sysselsättnings- respektive lönepopulation. I sysselsättningspopulationen ingår alla som var anställda med lön under mätmånaden. Undantagna är tjänstlediga som inte fick utbetald lön under mätmånaden och anställda i utlandet. I lönepopulationen ingår alla, förutom de undantagna i sysselsättningspopulationen, som var anställda med månadslön och med en sysselsättningsgrad på minst 40 procent och som fyllt 18 men inte 65 år.

Statistiska mått

Statistiken i undersökningen redovisas i form av genomsnittliga månadslöner samt antalet sysselsatta. I månadslönen ingår grundlön, fasta- samt rörliga lönetillägg. I tabeller och tablåer redovisas genomsnittlig månadslön för heltidstjänstgörande, deltidstjänstgörande samt hel- och deltidstjänstgörande. Den genomsnittliga månadslönen beräknas som summan av de anställdas månadslön dividerat med summan av deras tjänstgöringsomfattning. Den beräknade genomsnittliga månadslönen är alltså ett mått på den genomsnittliga ersättningen för en arbetsinsats motsvarande heltid under en månad. För både genomsnittlig månadslön och antal sysselsatta redovisas förändringen från motsvarande månad föregående år. Förändringssiffrorna är baserade på oavrundade uppgifter.

Efter tolv månader fastställs den slutliga genomsnittliga månadslönen. Det innebär att hänsyn tas till retroaktiva löneutbetalningar. De preliminära månadslönerna korrigeras med de retroaktiva lönebeloppen och de definitiva månadslönerna beräknas.

Variabler

Genomsnittlig månadslön

Med månadslön avses ersättning för månad innan avdrag gjorts, där grundlön, fasta samt rörliga lönetillägg ingår. Övertidstillägg, traktamentsersättningar samt jour- och beredskapstillägg ingår inte i den genomsnittliga månadslönen.

Antal sysselsatta

Som sysselsatt räknas den som fått lön utbetald under mät månaden oberoende av tjänstgöringens omfattning eller anställningstidens längd och där lönen inte består av enbart tillägg eller retroaktiv lön.

Heltid/deltid

Som heltidstjänstgörande betraktas den som har en tjänstgöringsomfattning på 100 procent och som deltidstjänstgörande räknas den som har en tjänstgöringsomfattning på mindre än 100 procent.

Antal heltidspersoner

Antal heltidspersoner i en redovisningsgrupp beräknas som summan av tjänstgöringens omfattning dividerat med 100 för de anställningar som tillhör redovisningsgruppen i undersökningsmaterialet.

Kön

Kvinna eller man.

Myndighet

Myndigheterna redovisas enligt SCB:s myndighetsregister.

Län

Med län avses i normalfallet individens tjänsteställe. Länsindelningen följer den regionala indelningen för år 2013.

Näringsgren

Näringsgren redovisas enligt Standard för svensk näringsgrensindelning 2007, SNI 2007. Denna standard har som bas EU:s reviderade näringsgrensstandard, NACE Rev.2 (NACE = Nomenclature Générale des Activités Economiques dans les Communautés Européennes).

Redovisningsgrupper

I SM-statistiken sker indelning på myndigheter, län, näringsgren (SNI 2007), kön och hel- respektive deltidstjänstgörande. Specialbearbetning kan göras på en finare redovisningsnivå eftersom materialet är totalräknat.

Så görs statistiken

Uppgifterna samlas in från olika administrativa datalönesystem. Det insamlade materialet genomgår en manuell och maskinell redigering i syfte att kontrollera uppgifternas rimlighet. För respektive myndighet jämförs uppgifterna mot de inkomna uppgifterna föregående månad. Vid tveksamheter tas kontakt med myndigheten för att få en bekräftelse på att uppgifterna är korrekta eller för att justera eventuella felaktigheter.

Statistikens tillförlitlighet

Bortfall

Bortfall utgörs av icke inrapporterade anställda. Utöver dessa finns det några myndigheter och främst stiftelser eller institutioner som inte har lönesystem som klarar av att leverera de efterfrågade statistikuppgifterna. Dessa uppskattas bestå av cirka 2 900 personer, vilket motsvarar cirka 1,3 procent.

Täckning

Vid uppdelning mellan olika sektorer uppstår ibland tveksamheter om vilken sektor en enhet ska tillhöra. Vissa mindre enheter kan då ”ramla mellan stolarna”.

Bra att veta

Spridningsformer

Undersökningen presenteras huvudsakligen i detta Statistiska meddelande samt i de statistiska databaserna <http://www.ssd.scb.se/databaser/makro/start.asp>

Jämförbarhet över tiden

Tidigare har alla, förutom helt tjänstlediga och utlandsanställda, som var anställda med lön och som var mellan 18 och 64 år ingått i löneberäkningarna. Från januari 2012 avgränsas lönepopulationen ytterligare genom att endast månadsavlönade med en tjänstgöringsomfattning på minst 40 procent ingår. Distriktsveterinärer vid Jordbruksverket samt förtroendeläkare vid Försäkringskassan exkluderas också. Ändringen innebär en minskning av lönepopulationen med ca 9 procent. Sysselsättningspopulationen är oförändrad.

Från juli 2011 upphörde Fiskeriverket. Verksamheten övergick till Havs- och vattenmyndigheten samt till Sveriges lantbruksuniversitet.

Maj 2011 bolagiserades delar av Lantmäteriet genom att Metria AB bildades. Cirka 300 anställda övergick därmed till privat sektor.

Januari 2011 upphörde Integrations- och jämställdhetsdepartementet och Jordbruksdepartementet bytte namn till Landsbygdsdepartementet. Länsstyrelserna övergick från Finansdepartementet till Socialdepartementet dit även ett antal andra myndigheter har förts.

Primärmaterial

Uppgifterna är sekretesskyddade varför uppgifterna om enskilda individer inte lämnas ut till någon annan än individen själv. I undantagsfall efter särskild prövning kan forskare få tillgång till avidentifierat individmaterial för egna bearbetningar. Avidentifieringen görs då så att enskilda individer inte kan urskiljas.

Annan statistik

SCB producerar även motsvarande konjunkturstatistik för privat sektor samt för kommuner och landsting. Detta redovisas bland annat i Statistiska meddelanden för respektive undersökning. Löneuppgifter för den statliga sektorn redovisas också på årsbasis. Arbetskraftsundersökningarna (AKU) ger statistik över sysselsättningen för hela ekonomin. Det finns även en företagsbaserad kvartalsstatistik över sysselsättning för hela arbetsmarknaden (KS). Ovanstående undersökningar publiceras också i statistiska meddelanden serie AM.

På SCB:s webbplats www.scb.se finns för varje produkt en flik benämnd ”Om statistiken”. Där finns beskrivning och dokumentation av statistiken tillgänglig.

In English

Summary

The average monthly salary for salaried employees in the governmental sector was SEK 33 010 in March 2013. Since March 2012, the monthly salary has increased by an average of 1.5 percent. For women the salaries increased by an average of 2.1 percent and for men the salaries increased by an average of 1.0 percent.

In March 2013 a total of about 234 860 persons were employed in the governmental sector, 3 960 more than March 2012. About 120 800 of these employees were women and 114 060 were men.

The population consists of employees with state-regulated wages or salaries at all government authorities, government ministries, public utilities and national insurance offices. The target population is divided into employment population and salary population.

In previous salary calculations, all employees, except those on leave of absence and expatriate employees, aged between 18 and 64 years, were included. From January 2012 the wage population was delimited further, by only include the monthly paid with an extent of employment on at least 40 percent. District Veterinarians at the Board of Agriculture and the medical officer at The Swedish Social Insurance Agency are excluded as well. The employment population is unchanged.

Since 1976 Statistics Sweden (SCB) has collected data for the middle of the month of each quarter on employment in the governmental sector. The data are used mainly in producing various employment estimates and forecasts for use in the national budgets and long-range forecasts.

After a report from the Wages and Salaries Committee in 1987, Statistics Sweden and the National Institute of Economic Research received a government commission to develop short-term statistics on wages and salaries. In February 1991 the survey expanded to include also the wages and salaries paid to employees. The main aim of the expanded survey is to provide a basis for estimations of economic trends and for analyses of cost trends in the governmental sector. Since 2001, the survey is carried out by Statistics Sweden at the request of the National Mediation Office. Since January 2000 the survey has been conducted on a monthly basis.

List of tables

1. Governmental sector – average monthly salary for monthly paid, by authority, March 2013	5
2. Governmental sector – definitive average monthly salary for monthly paid, including retroactive salary, by authority, March 2012	6
3. Governmental sector – average monthly salary for monthly paid by industry sector, March 2013	7
4. Governmental sector – average monthly salary for monthly paid, from March 2011 to March 2013	8
5. Governmental sector – number of employees by authority, March 2013	9
6. Governmental sector – number of employees by county, March 2013	10
7. Governmental sector – number of employees by industry sector, March 2013	11

List of terms

antal	number
Arbetsmarknadsdepartementet	Ministry of Employment
civilförvaltningen	Civil service
definitiv	definitive
deltidstjänstgörande	part-time employees
Finansdepartementet	Ministry of Finance
Försvarsdepartementet	Ministry of Defence
försvaret	Defence Organization
heltidstjänstgörande	full-time employees
Justitiedepartementet	Ministry of Justice
Kulturdepartementet	Ministry of Culture
Landsbygdsdepartementet	Ministry for Rural Affairs
län	county
Miljödepartementet	Ministry of the Environment
myndighet	authority
månadslön	monthly salary
män	male
Näringsdepartementet	Ministry of Enterprise, Energy and Communications
näringsgren	industry sector
heltidspersoner	full-time equivalents
Riksdagens verk	The Parliament Agencies
samtliga	total, all
Socialdepartementet	Ministry of Health and Social Affairs
statlig sektor	governmental sector
statlig verksamhet	government activity
summa	sum
sysselsatta	employees
Utbildningsdepartementet	Ministry of Education and Research
Utrikesdepartementet	Ministry for Foreign Affairs
totalt	total
övrig statligt lönereglerad verksamhet	state-subsidized activity